



사진출처: 교황청 통신도자장생명부

# WYD 십자가와 성모 성화 설치 매뉴얼



# 1. 구성 요소

① 십자가 상자

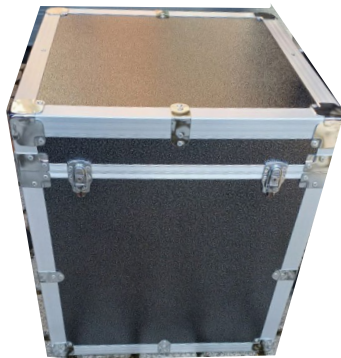


② 성모성화 상자

③ 성모 성화 받침대 상자 (이젤 st)



④ 성모 성화 받침대 상자 (아크릴 st)



⑤ 십자가 받침대 상자



⑥ 렌치 보관통

## 2. 사전 준비 사항

- 상징물 상태 미리 확인하기 (사진 촬영 권장)
- 배치 장소 미리 지정하기 (박스 보관할 장소 포함)
- 순례할 곳의 동선 파악하기
- 장소 천장 높이 확인하기 (십자가와 받침대 높이 약 4m)
- 장갑 착용, 적절한 신발 신기 등 안전에 유의하기
- 혼잡한 장소일 경우 주변 차량 통제 필요
- 십자가 설치 시, 테이블 혹은 의자 미리 세팅 해놓기



▲ 의자 세팅 예시



▲ 테이블 세팅 예시

- 이동 및 설치를 위한 필요 인원 수

구분	인원 수	상자 손잡이 개수
십자가	8명	8개
성모 성화	4명	6개
십자가 받침대	2명	2명
성모 성화 받침대 (이젤 st)	2명	2개
성모 성화 받침대 (아크릴 st)	2명	2명
차량 주변 통제	2명	-

※ 상황에 따라 조절 하실 수 있습니다.

# 3. 설치 순서

- 1) 차량에서 상자 꺼내기
- 2) 상자 설치 장소로 이동
- 3) 상자에서 상징물 꺼내기
- 4) 받침대 조립

※ 성모 성화 받침대는 아크릴 st 혹은 이젤 st  
둘 중 하나로 택하시면 됩니다.

- 5) 받침대 배치
- 6) 십자가 조립
- 7) 성모 성화 꺼내기
- 8) 십자가, 성모 성화 설치
- 9) 설치 상태 체크하기

# 4. 차량 상징물 하차



※ 받침대 위치 변동 가능



차 바닥 손상 방지를 위해 밀기보다 가능한 들어서 옮겨 주시면 감사하겠습니다.

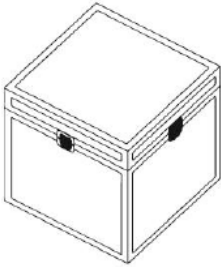
- 1) 유물을 내리기 위해 차 안으로 2명 이동
- 2) 십자가 상자 고정 벨트 풀기
- 3) 상자를 절반 정도 뺀 뒤, 가로로 돌린 후 손잡이 잡으며 상자 빼기
- 4) 성모 성화 상자 고정 벨트 풀기
- 5) 고정 철제에서 상자 빼내기
- 6) 십자가 받침대, 성모 성화 받침대 빼내
- 7) 렌치 박스 구성품 확인하고 잘 보관하기
  - 십자가용 SET (육각 렌치 1개, 볼트 4개)



▲ 십자가용 SET (어두운 색)

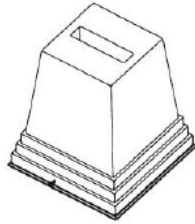
# 5. 설치 안내 : 십자가 받침대

구성품 / 제품규격



케이스 / 1EA

폭 : 57cm  
깊이 : 57cm  
높이 : 70cm  
무게 : 10kg



지지대 / 1EA

폭 : 52cm  
깊이 : 52cm  
높이 : 59cm  
무게 : 40kg



연결고리 / 2EA

폭 : 25cm  
깊이 : 40cm  
높이 : 60cm  
무게 : 1kg

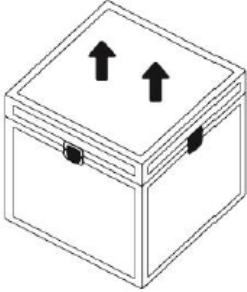
- 십자가 스탠드는 한 방향으로만 기울어집니다.
- 십자가를 끼워 넣을 각도와 설치 공간을 고려하여 이동 동선을 미리 계획하시길 바랍니다.
- 스탠드 양쪽에 로고가 있으므로, 십자가를 앞쪽 또는 뒤쪽 어느 방향에서든 삽입할 수 있습니다. 단, 십자가의 금속플레이트면 이 사람을 향하도록 반드시 설치해 주세요.



# 5. 설치 안내 : 십자가 받침대

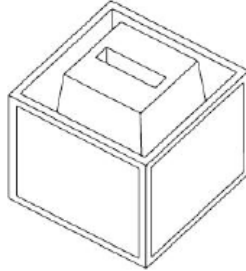
**!** 케이스 및 받침대가 무겁습니다. 안전에 유의하시길 바랍니다.

1

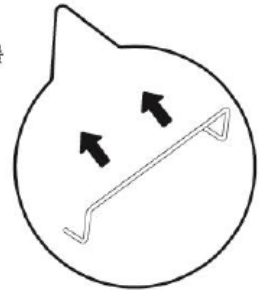
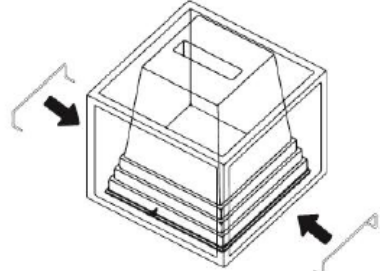


자물쇠를 풀고 케이스뚜껑을 들어올린다.

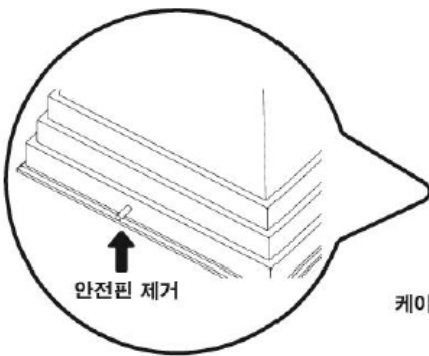
2



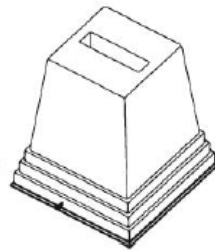
케이스 안 지지대에 연결고리를 결합 후 들어올린다.



3



안전핀 제거

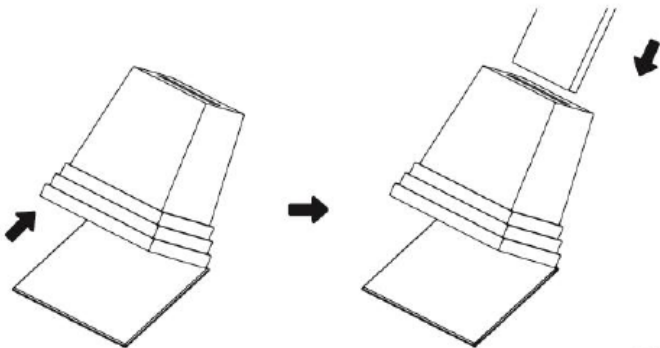


케이스에서 꺼낸 후 안전핀을 제거한다.

## ! 연결고리 주의사항

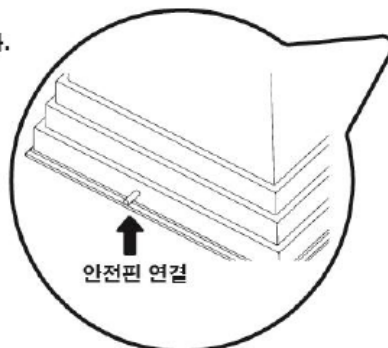
- 연결고리는 45도 각도로 잡아주세요. 각도가 커지면 고리가 빠질 위험이 있습니다.
- 연결고리는 케이스에서 지지대를 꺼낼 때만 사용합니다. 장거리 이동 하지 마세요.
- 연결고리는 사용 후 케이스에 보관해주세요.

4



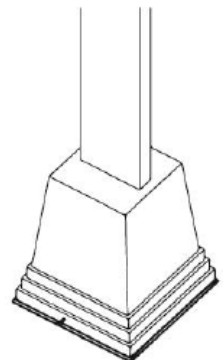
천천히 들어올리면서 각도를 조절하여 십자가를 연결한다.

★ 발로 밑의 판을 밟으며 지지하기 ★



안전핀 연결

5



천천히 내려서 바닥에 안착시킨 후 안전핀을 다시 연결한다.

# 5. 설치 안내 : 성모성화 받침대 (이젤 st)



케이스 / 1EA

폭 : 88cm  
 깊이 : 20cm  
 높이 : 140cm  
 무게 : 25kg



이젤 / 1EA

폭 : 80cm  
 깊이 : 13cm  
 높이 : 132cm  
 무게 : 12kg



1 케이스 외부 4개의 잠금 장치를 엽니다.



2 뚜껑을 들어 올린 뒤, 이젤을 꺼냅니다.



↑ 이젤 연장 부품



3 연장 부품을 이젤 상단에 끼웁니다.



4 이젤의 받침대는 제일 상단에 고정해주세요.



이젤의 경첩이 파손되기 쉽기 때문에  
 이동 시에 밀지 말고 반드시 들어서 옮겨주세요.

# 5. 설치 안내 : 성모성화 받침대 (아크릴st)



받침대가 아크릴 소재로 아주 약합니다. 큰 충격을 주지 말아주세요.  
(부러졌을 경우, 반드시 아크릴 전용 본드를 사용해야 합니다.)



1 상자를 옆 사진과 같이 눕힌다.



2 걸쇠를 풀고 뚜껑을 슬라이딩 해서 연다.



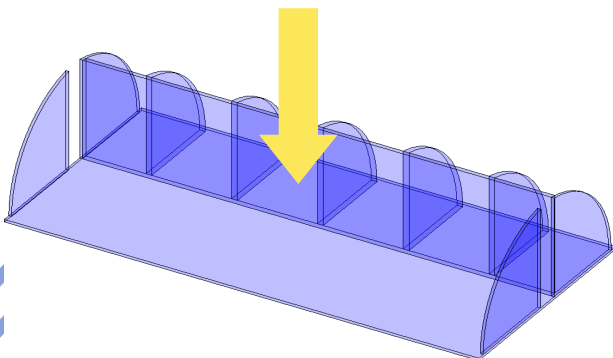
3 안에 있는 보호 비닐 꺼내기



4 빨간 고정 스펀지 꺼낸 후, 받침대 들어올리기

★ 보호 비닐과 스펀지 잘 보관해놓기

받침대 중간, 서 있는 면이 있는 곳이 뒷부분



# 5. 설치 안내 : 십자가 조립



1 상자 뚜껑 열기 :  
상자 옆, 태엽 모양 탭 세워 돌리기



2 스티로폼 제거. 잘 보관해놓기.



3 십자가의 세로 부분 (가장 긴 것)  
설치 장소로 옮기기



4 십자가의 가로 부분(짧은 것)  
갖고 오기



5 가로 부분과 세로부분에 X 표시  
부분이 맞닿게 겹치기



6 볼트구멍 맞추고 손으로 볼트 조이기



7 육각 렌치로 볼트 조이기 마무리



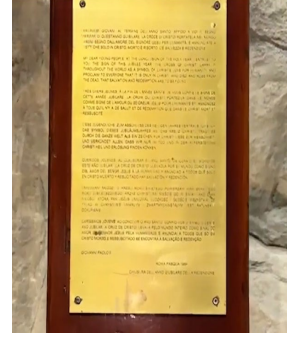
8 잘 조여졌는지 확인하기

# 5. 설치 안내 : 십자가 설치

**!** 십자가가 무겁습니다. 안전에 유의하시길 바랍니다.



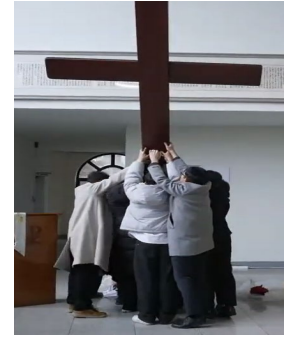
**1** 받침대 앞으로 십자가 옮기기 (필요 인원: 8명)



**2** 앞면 확인하기: 금속판 있는 부분



**3** 십자가 세우기: 받침대 앞 바닥에 십자가 끝을 놓고 위로 올리기



**4** 도우미들은 완전히 세워질 때까지 끝까지 받쳐주며 앞으로 가기



**5** 십자가 위로 들어서 (필요 인원: 4명)



**6** 받침대에 맞춰 넣기



**7** 받침대 양 옆 고정 볼트 조이기



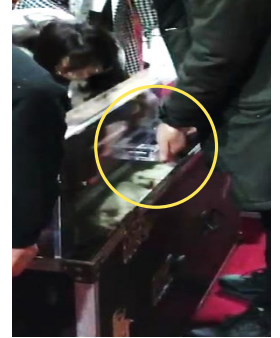
**8** 잘 고정 됐는지 확인하기

# 5. 설치 안내 : 성모 성화

**!** 커버가 깨지기 쉽습니다. 조심히 다뤄주시길 바랍니다.



**1** 상자 뚜껑 열기 :  
상자 옆, 태엽 모양 탭 세워 돌리기



**2** 성화 뒷부분에 배치한 손잡이 잡고 들어올리기 (필요 인원: 2명)



**3** 혹은 성화 양 끝을 잡고 들어올리기.  
이때 다른 1~2명은 박스를 잡으며 성화 분리할 수 있도록 돕기



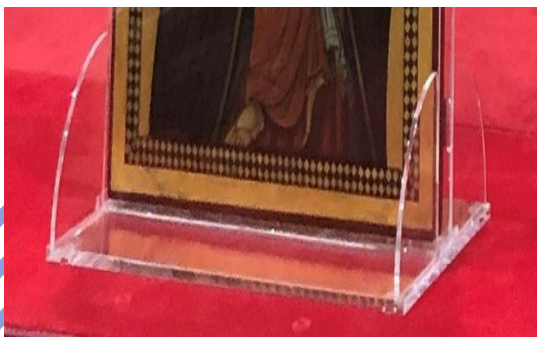
**4** 성화 바닥에 놓고 세로로 돌리기



**5** 받침대 앞으로 이동 (↑ 2인일 경우)



**6** 받침대 앞으로 이동 (↑ 4인일 경우)



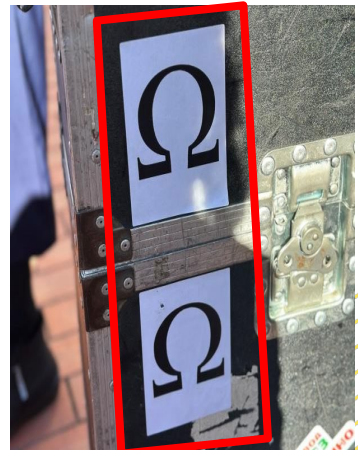
**7** 받침대 위치에 맞게 꽂아두기



**8** 잘 고정 됐는지 확인하기

## 6. 유의사항

- 십자가가 받침대에 세울 때 바닥까지 제대로 안 들어갈 경우, 흔들릴 수 있음. 십자가를 잡고 있으며 잘 들어갔는지 확인하기
- 야외에서 프로그램 진행할 경우, 바람으로 십자가가 흔들릴 수 있음
- 십자가 경배 시, 무리하게 꺼안거나 밀지 않기
- 인명 피해 및 유물 파손을 대비해, 유물 가까이 봉사자 배치 권장.
- 성모 성화의아크릴 케이스는 벗기지 않고 사용하기.
- 성모 성화 상자 뚜껑 덮을 때, 알파(A)와 오메가(Ω) 스티커가 맞닿는 것을 확인 한 후 닫기 (아귀가 맞지 않으면 태엽 감기 어려움)
- 유물에 손상이 갈 경우 담당자에게 즉시 알려주기
- 유물 해체 및 철수는 설치과정 반대로 하면 됩니다.
- 차량에 유물을 인수 받았을 때와 같이 그대로 넣은 후, 고정 벨트로 잘 묶어주기



# 감사합니다!

사진 출처: 바티칸 뉴스



“...인류를 향한 그리스도의 사랑의 상징인 십자가를  
온 세상 방방곡곡으로 나르십시오.  
그리고 모든 이에게 오직 그리스도의 죽음과 부활 안에서만  
우리는 구원과 속량을 찾을 수 있다고 전하십시오.”

1984.4.22 성 요한 바오로 2세 교황



- 자료 참고 -

[2023 리스본 세계청년대회] 십자가 설치 영상 (2024.12.26.)

[수원교구] 순례의 십자가 및 성모 성화 설치 매뉴얼\_ver.4

[수원교구] Youtube WYD 십자가와 성모 성화 -수원 교구 순례의 시작

[인천교구] Youtube WYD 상징물 순례기도 in 인천

[대구대교구] 2024.12.11 WYD 십자가 도착 영상 (대구대교구 문화홍보국 제공)